

Pamätám si na krásny film s Dustinom Hoffmanom o malom veľkom mužovi. Napriek malému vzrastu dokázal a prežil skutočne veľké veci. Aj Napoleon nebol práve veľký človek a bojoval skoro s celým svetom. Či to však bolo dobré alebo zlé, to tu teraz nejdeme riešiť, to necháme na historikov. Každom prípade zosilňovač, ktorý ideme testovať, je na prvý pohľad tiež malého vzrastu a tak som zvedavý, akým spôsobom sa s tým dokáže vyrovnáť.

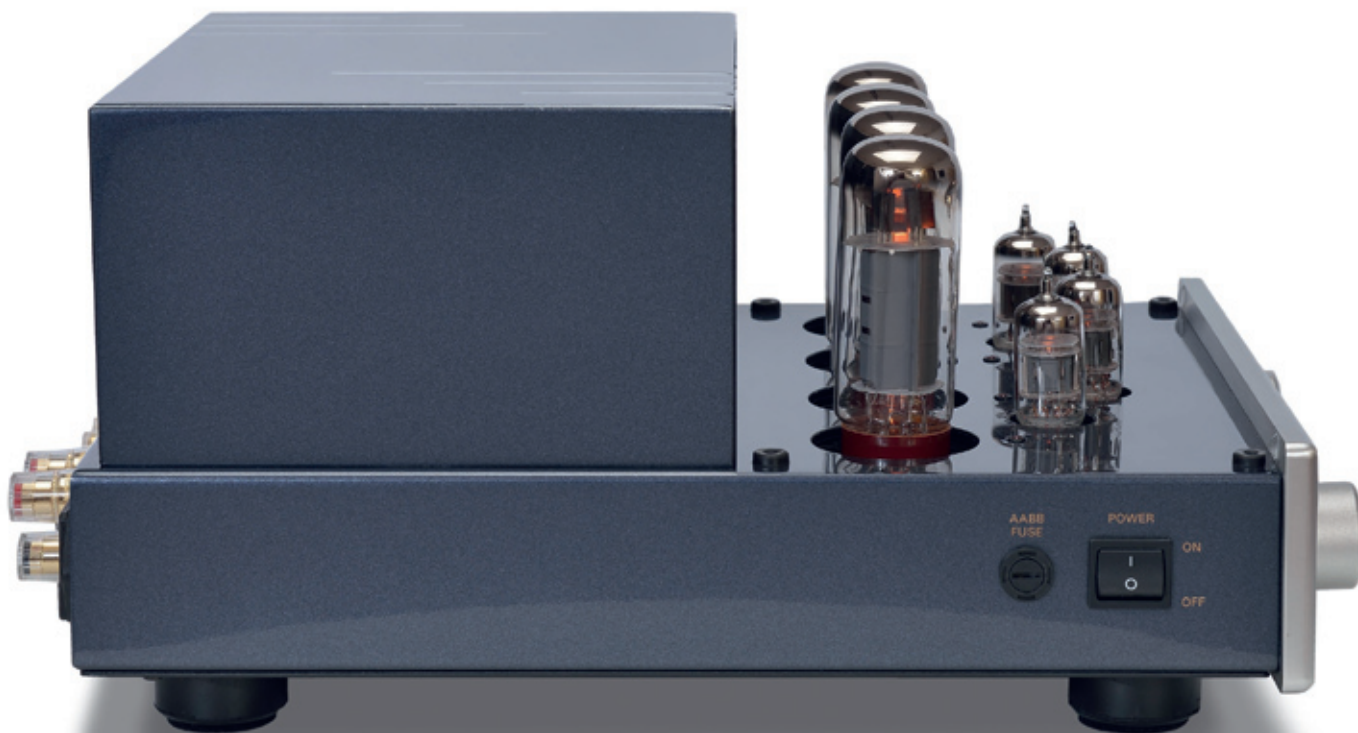


AUTOR MIROSLAV MAGLEN
FOTO PRIMALUNA

MALÝ VEĽKÝ (muž) PRÍSTROJ!

☺ Áno, ide o zosilňovač, ktorý má polovičnú šírku, ako majú prístroje štandardne. No hneď na prvý pohľad je jasné, že nejde úplne o štandardný integráč, ale o elektrónkový, keďže spod elegantnej čiernej mriežky na mňa žmurkali štyri EL34, ktoré sa starajú o koncové zosilnenie. Pred nimi je ešte štvorica malých elektrónok, ktoré majú na starosti predzosilnenie, a sú to 2 x 12AX7 a 2 x 12AU7. Ochranná mriežka je uchytená na štyroch štíftoch a dá sa veľmi rýchlo dať dole. Aby sme pri tejto manipulácii nepoškodili kryt výstupných transformátorov, sú na nej zozadu malé gumičky. Boky tohto krytu sú z priehľadného akrylu. Predný panel je osadený minimalisticky, to znamená ovládanie hlasitosti a prepínanie vstupov, a to všetko je doplnené ledkami. Okrem toho vpravo dole je veľký jack, do ktorého môžeme zapojiť slúchadlá. Predný panel sa vyrába v striebornom alebo čiernom eloxe hliníka. Povrch prístroja je čierny leštený. Keď sa pozrieme dozadu ponad masívne kryty výstupných transformátorov, uvidíme kvalitné WBT pozlátené konektory. Štyri páry cinch vstupov, výstup na nahrávanie a dva cinche s uzemnením ako príprava na MM gramofónový predzosilňovač, ktorý sa dá na požiadanie namontovať priamo do prístroja. Repro svorky sú po tri na kanál, presne tak ako sme pri elektronkách zvyknutí, aby umožňovali zapojenie reproduktorov s impe-





PRIMALUNA EVO 100-1 TUBE INTEGRATED AMPLIFIER

danciou 4 ohmy a 8 ohmov. Napätový vypínač je na ľavom boku a na pravom je prepínač, či chceme počúvať slúchadlá alebo reproduktory, a prepínač biasu, ktorý prístroj prispôsobí na elektrónky EL/34 alebo KT88.

V útrobach prístroja

Podme sa ešte venovať trochu viac biasu. Firma používa vo svojich produktoch AAB (AdaptiveAutoBias™), čo sú špeciálne vyvinuté obvody, ktoré automaticky monitorujú a prispôbujú bias pri každej elektrónke osobitne, aby pracovali v najefektívnejšom operačnom rozmedzí. Tým sa zdokonaľuje výkon a znižuje skreslenie o 40 % a pri plnom výkone až o 50 %. Pamätám si, ako som pri niektorých iných zosilňovačoch musel nastavovať bias za pomoci merača v odkrytovanom a zapnutom prístroji. To tu odpadá. Dokonca odpadá aj párovanie elektrónok. Výhodou je, že môžeme experimentovať z rôznymi elektrónkami, ako sú 6550, KT88, KT90, 6L6GC, KT66, 7581, alebo dokonca 6V6GT. Prístroj bude pracovať aj vtedy, keby som dal do každej zdierky iný typ elektrónky, ale to som ako striktný audiofíl radšej neskúšal. Ďalšou vychytávkou je systém BTI™, ktorého

súčasťou sú LED diódy pri každej elektrónke. Ak by sa nejaká vypálila odpojí ju to od vysokého napätia a ledka sa rozsvieti. Takisto vyhotovenie zapojenia je highendové. Súčiastky sú prepájané medzi sebou ručne letovanými vodičmi point to point. Objímky elektrónok sú keramické a na signálovej ceste sú audiofílske kondenzátory. Anódové napätie elektrónok je iba 452 V, čo predlžuje ich životnosť.

Obvod SoftStart™ nastaví komponent a elektrónku jemným spustením po každom zapnutí. Tým sa predlžuje životnosť aj iných citlivých komponentov plus sa redukuje možnosť zlyhania po tepelnom šoku. Výstup na slúchadlá je vedený priamo z výstupných transformátorov cez deličku a to je presne to pravé orechové, čo si aj tie najkvalitnejšie slúchadlá zaslúžia. Vlastne prístroj by sa dal použiť ako kvalitný slúchadlový predzosilňovač, povedal som si a pousmial som sa.

Zvuk

Viem, že tieto prístroje hrajú v danej cenovej kategórii skutočne dobre, ale potreboval som nadobudnúť istotu. Preto som prístroj testoval na dvoch posluchových miestach.

V posluchovej miestnosti u dovozcu a potom ešte aj v našej redakčnej posluchovke. Na začiatku ma teda čakala cesta na ďaleké východné Slovensko. Keď som dorazil, EVO 100-1 ma už čakal pripravený na racku. Všetko už príjemne hrialo a bol v kombinácii s jubilejnými regálkami od firmy Vienna Acoustics – Haydn Jubilee.

Na začiatok som si pustil pesničku s malým obsadením. Traja interpreti – speváčka, kontrabas a saxofón. Hneď ma zaujala scéna. Boli poriadne rozostúpení, a preto sa aj dali veľmi dobre lokalizovať. Kontrabasista stál niečo za pravým reproduktorom a saxofonista bol niečo z vonkajšej strany ľavého reproduktora. Hlas speváčky znel prítomne, presne uprostred, ako to bolo nahrané. V ďalšej už komplexnejšej skladbe ma očarila hĺbka a objem basu. Zosilňovač púšťal do malých repráčikov Haydn skutočne hutný fundament.

Potom som si pustil výberovku od Crystal Cable, kde je v hojnej miere zastúpená aj klasika od rôznych vydavateľstiev. Tu sa ukázalo, že aj pri väčších hudobných telesách sa nástroje nezlievajú. Keď som narazil

na skladbu Pie Jesus, ktorú mám aj na LP, zostal som dosť prekvapený. Debničky s ob-
jemom väčších rebrákov k počítaču a malý
zosilňovač vytvorili skutočne ohromný zvuk
s krásnym priestorom.

Elektrónky EAT

No a prišlo na laborovanie a do prístroja
sme zapojili KT88 od firmy EAT. Nie, nebol
to rozdiel vo zvuku, ktorý treba hľadať, ale
po prvých tónoch bolo jasné, že všetko je
detailnejšie. Jemné nuansy, ktoré sa pred-
tým niekde skrývali, zrazu sa dostali do
popredia. Samozrejme, nemyslím, že sa tým
zmenšila hĺbka priestoru, práve naopak.
Všetky nástroje zneli o triedu presnejšie.
Veľmi emotívne znel organ a vibrácie píšťal
jeho spodných registrov získali na detailoch.
Na konci výberovky je čardáš z koncertu.
Primáš huslista bol skutočne virtuóz. Dravá
a zároveň jemná hudba sa rozliehala po celej
miestnosti. Bolo počuť jeho dýchanie.

Pustil som si aj skladbu onoho tria, s ktorým
som začínal. Dynamika aj presnosť bola hneď
po prvých tónoch výrazne lepšia. Všetko
v priestore sa upokojilo. Živé a dravé zostali
iba tie nástroje, ktoré majú byť živé a dravé.

Potom sme zapojili stĺpy Vienna Accoustics
Mozart. S trojpásmovkami hral zosík kom-
plexnejšie. Pri skladbe Pie Jesus sa ukázalo,
že dokáže preniesť skutočne hlboké tóny. Nič



vzdušnosť a priestorovosť
vznikajúci pomer výkon cena
možnosť upgradu elektrónkami



v danej cenovej kategórii nič

sa nezlievalo, vibrácia bola presná a čistá.
Nakoniec som si pustil Randall Thompson
Turtle Creek Chorale so skladbou, ktorá sa
od jemného začiatku vinie k pompézemu
koncu.

V domácej posluhovke

Druhá zostava bola v podstate väčšom po-
sluchovom priestore. Keď som k zosilňovaču
pripájal veľké reproduktory Sonus faber, mal
som trochu obavy, aby ich dokázal rozohrať.
Obavy však po niekoľkých skladbách išli
bokom. Veľký priestor priniesol aj veľkú
scénu. Muzikanti sa mali kde rozostúpiť, aby
mali medzi sebou dosť vzduchu. Na farebnosť
nástrojov a hlasu spevákov som si už zvykol
v posluhu predtým, ale v známom veľkom

prostredí to všetko vyniklo ešte akosi fajno-
vejšie. Po výmene elektrónok EL34 za KT88
od firmy EAT som sa už ani nesnažil ich vrátiť
naspäť. Viem, že to nie je investícia za päť eur,
ale ak už raz urobíte túto „chybu“, tak sa vám
už určite nebudú chcieť vybrať. V tejto kom-
binácii siaha „lacný“ integráčik za dva a pol
svojím zvukom do kategórie, kde sa pohybujú
zosilňovače so štvor- a viacnásobnou cenou.

Záver

Test potvrdil, že aj malý zosilňovač dokáže
zahrať veľký zvuk. Samozrejme, je to trochu
teplejší zvuk na basoch, ale bez nejakej
blatovosti a s dostatočným detailom. Výšky
a stredy čisté a priezračné, ako sme pri dob-
rých elektrónkach zvyknutí. Elektrónky EAT
posunuli zvuk minimálne o kategóriu vyššie.
To čo sme počuli na reproduktoroch, sa preja-
vilo aj pri počúvaní cez slúchadlá. ✖

Na čom sa počúvalo:

CD prehrávač: Musical Fidelity M6scd

Prevodník: Musical Fidelity M6s DAC

Gramofón: EAT E-Flat

Reproduktory:

Vienna Acoustics Haydn Jubilee

Vienna Acoustics Mozart Grand Symphony Edition

Sonus Faber Amati Homage

Káblovanie: 1. zostava XLO Ref

2. zostava Nirvana

Elektrónky 2 súprava: EAT KT88

Výkon: 2 x 40 W/8 Ω na kanál (EL34)

Frekvenčný rozsah:

10 Hz – 32 kHz +/- 1 dB – 10 Hz – 75 Hz +/- 3dB

Skreslenie THD s ABB: 0,25 % @ 1 W;

menej ako 1 % pri plnom výkone

Odstup signál šum: 90 dB

Vstupná impedancia: 65 kΩhm

Vstupná citlivosť: 260 mV

Maximálny zisk: 37 dB

Výstupy: 4 & 8 Ω terminály, slúchadlový výstup

Elektrónky: 4 x EL-34, 2 x 12AX7, 2 x 12AU7

Rozmery (h x š x v): 405 x 280 x 190 mm

Váha: 18 kg

Dial'kové ovládanie

Cena: 2 450 €

www.kohutaudio.sk